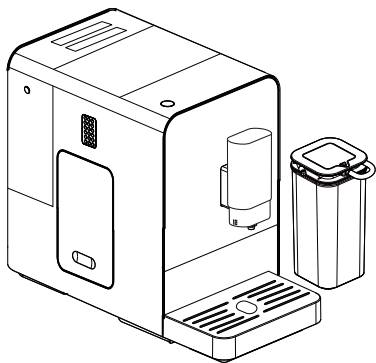


Automatinis espresso kavos aparatas

Naudojimo instrukcija

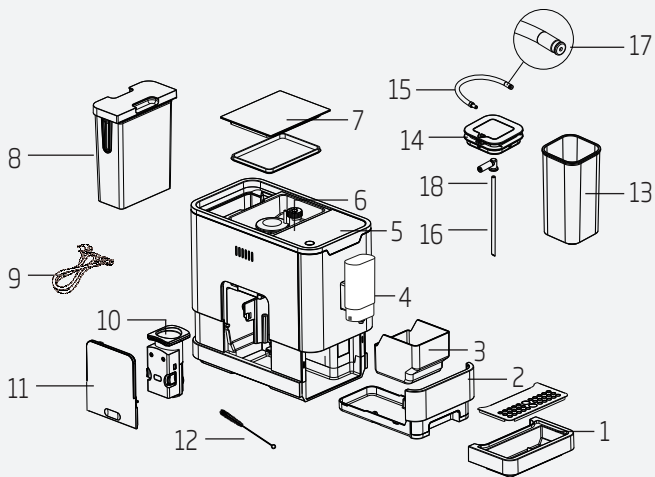


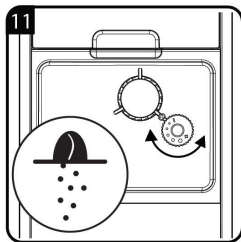
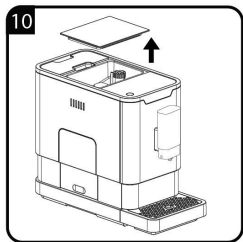
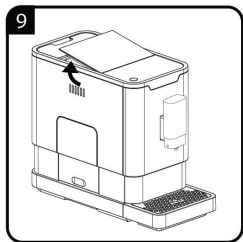
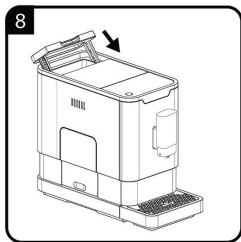
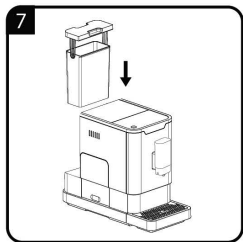
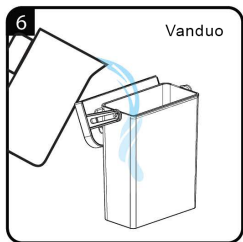
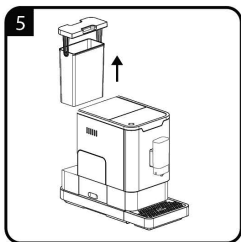
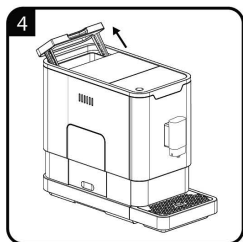
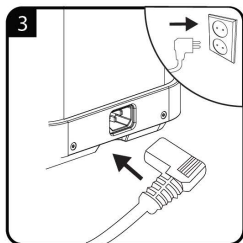
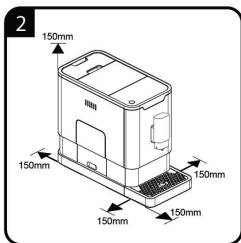
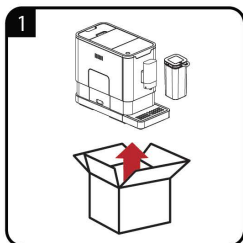
CEG5331X

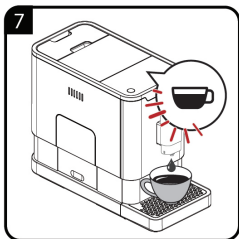
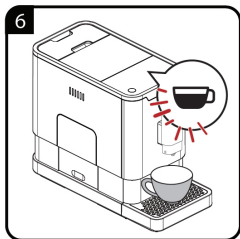
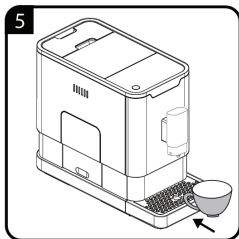
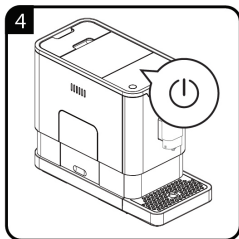
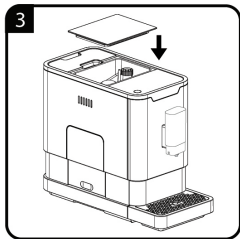
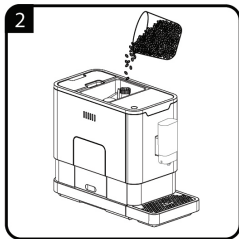
LIETUVIŲ KALBA

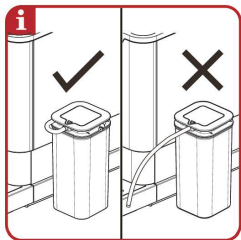
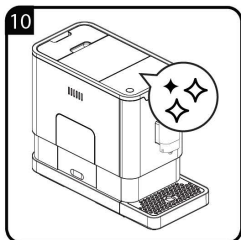
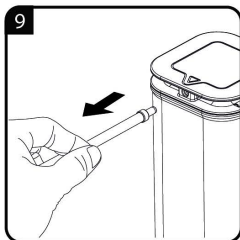
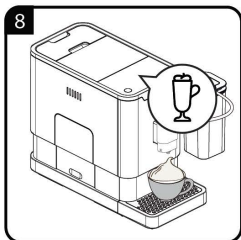
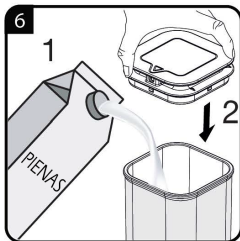
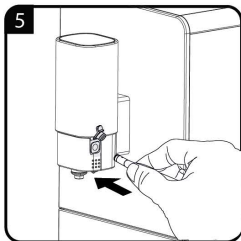
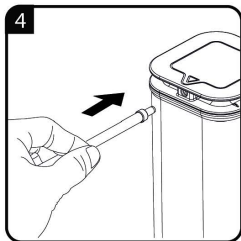
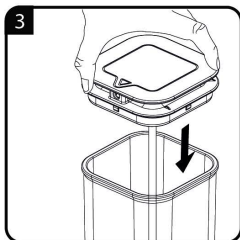
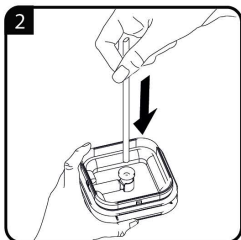
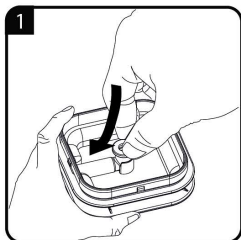
01M-8813563200-0920-05

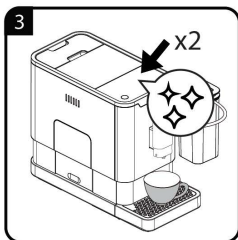
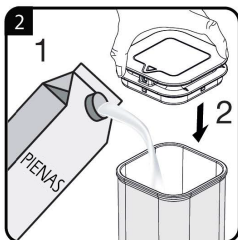
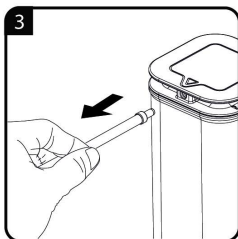
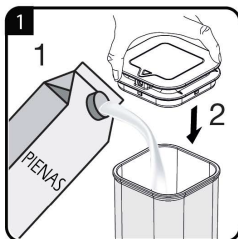
beko

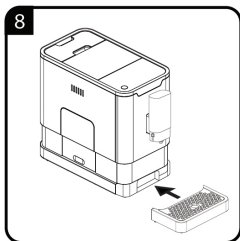
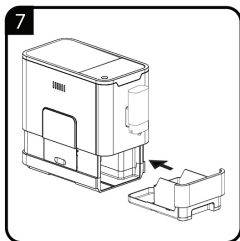
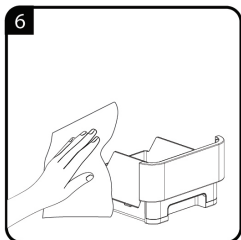
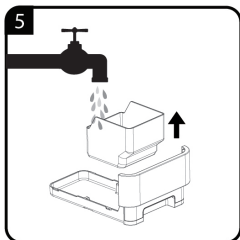
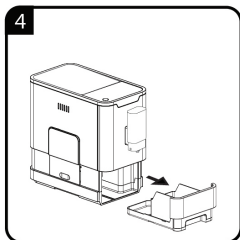
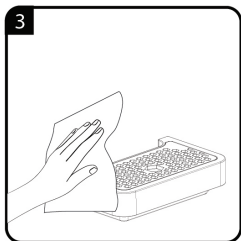
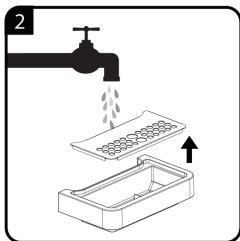
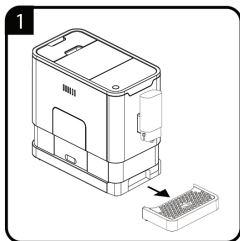


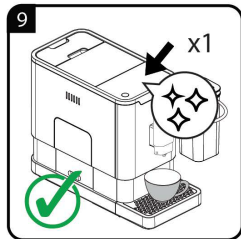
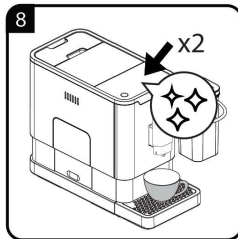
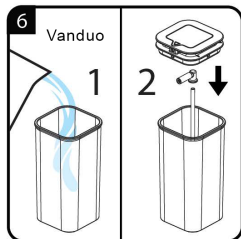
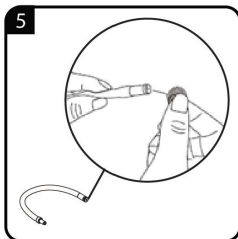
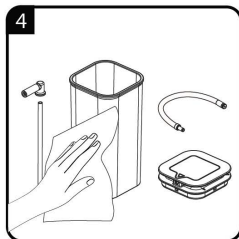
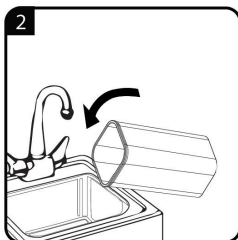
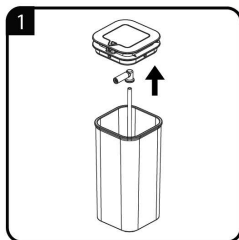


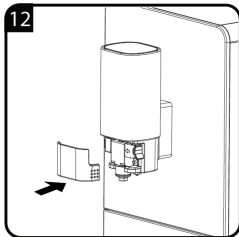
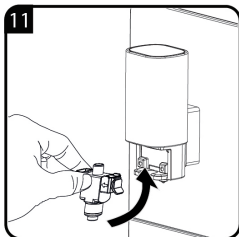
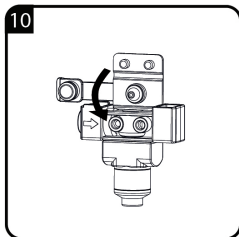
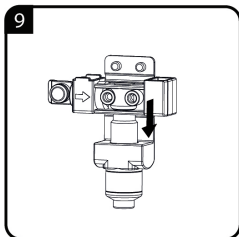
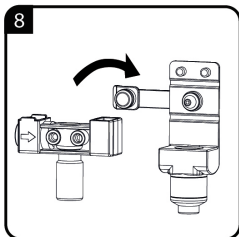
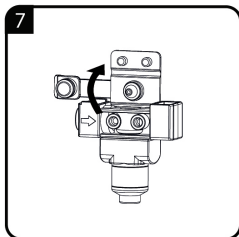
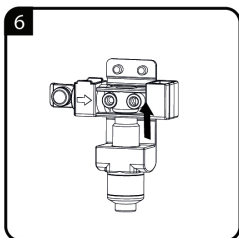
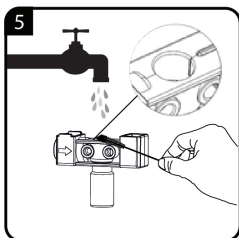
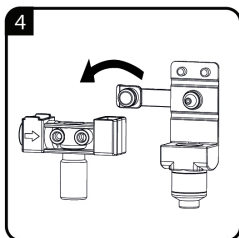
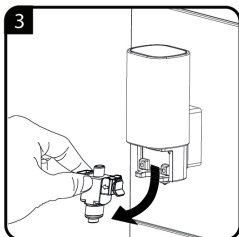
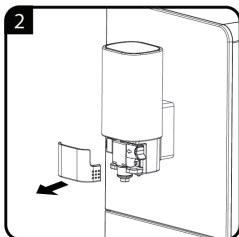
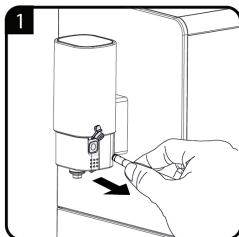


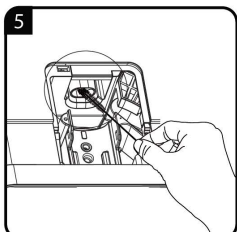
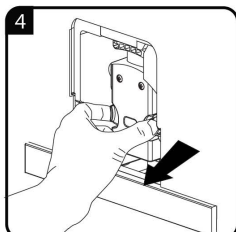
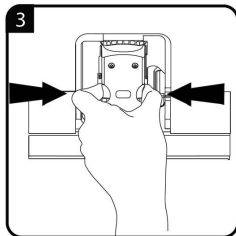
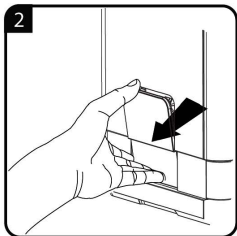
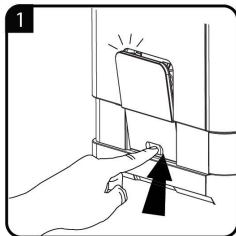














PIRMAS NAUDOJIMAS



NAUDOJIMAS



LATTE MACCHIATO



CAPPUCCINO



PIENO PUTŲ PLAUTUVO FUNKCIJA



VALYMAS IR PRIEŽIŪRA

Pirmiausia perskaitykite šią naudotojo instrukciją!

Gerbiami pirkėjai,

Dėkojame, kad pasirinkite Beko gaminį. Tikimės, kad pasieksite geriausių rezultatų naudodami gaminį, kuris buvo pagamintas naudojant aukštos kokybės ir pažangiausias technologijas. Todėl prieš naudodami gaminį, atidžiai perskaitykite visą šią naudotojo instrukciją ir visus pridamus dokumentus ir išsaugokite juos ateičiai. Perduodami gaminį kitiems asmenims, kartu su gaminiu perduokite ir naudotojo instrukciją. Laikykitės visų naudotojo instrukcijoje esančių įspėjimų ir pateikiamos informacijos.

Simbolių reikšmės

[vairiuose šios instrukcijos skyriuose yra naudojami šie simboliai:



Svarbi informacija arba naudingi patarimai kaip naudoti įrenginį.



PAVOJUS: [spėjimas apie gyvybei ir turtui pavojingas situacijas.



ĮSPĖJIMAS: [spėjimu yra pažymėtos potencialiai pavojingos situacijos.



DĖMESIO: [spėjimas Šiuo [spėjimu yra pažymėtos potencialiai turtui pavojingos situacijos.



Sąlyčiui su maisto produktais tinkamos medžiagos.



Šis gaminys yra pagamintas aplinkai draugiškoje modernioje gamykloje

1. Išorinis nuvarvėjimo padėklas
2. Vidinis nuvarvėjimo padėklas
3. Kavos tirščių talpa
4. Reguliuojamas kavos piltuvas
5. Valdymo skydelis
6. Kavos pupelių skyrius.
7. Kavos pupelių talpos dangtis
8. Vandens rezervuaras
9. Maitinimo laidas
10. Kavos ruošimo įrenginys
11. Aptarnavimo durelės
12. Valymo šepetėlis
13. Pieno talpa
14. Pieno talpos dangtelis
15. Pieno talpos prijungimo vamzdelis
16. Pieno talpos vamzdelis
17. Pieno vamzdelio jungtis
18. Jungties gumelė

Techniniai duomenys

Maitinimas:

220-240 V~, 50-60 Hz

Galia: 1350 W

Galimi techniniai ir konstrukciniai pakeitimai.

Visos ant gaminio ir spausdintuose informaciniuose lapuose pateikiamos vertės yra atitinkamų standartų laikantis atliktų laboratorinių matavimų rezultatas. Priklausomai nuo naudojimo būdo ir aplinkos sąlygų šios vertės gali kisti.

1 Svarbios saugos ir aplinkosaugos instrukcijos

Šiame skyriuje pateikiamos saugos instrukcijos, padėsiančios išvengti sužalojimų ir materialinių nuostolių pavojaus. Nesilaikant šių instrukcijų, garantija tampa negaliojanti.

1.1 Elektros srovės pavojus

Gyvybei pavojinga elektros srovė!

Šalytis, su atvirais laidais ar komponentais, kuriais teka elektros srovė, gali sukelti sužalojimus ar būti pavojingas gyvybei! Siekdami išvengti elektros smūgio laikykitės šių saugos nurodymų:

- Nenaudokite kavos aparato, jei yra sugadintas jo maitinimo laidas arba kištukas.
- Prieš naudojantis kavos aparatu, jo maitinimo laidą turi pakeisti kvalifikuotas elektrikas.
- Neatidarykite kavos aparato korpuso. Prisilietus prie jungčių, kuriose yra įtampa, arba atlikus elektros ar mechaninės konfigūracijos pakeitimus, kyla elektros smūgio pavojus.
- Prieš valydami kavos pupelių talpą, ištraukite įrenginio kištuką iš elektros lizdo. Besisukančio kavos pupelių malūnėlio keliamas pavojus!

1 Svarbios saugos ir aplinkosaugos instrukcijos

1.2 Nudegimo ar nusiplikymo pavojus

Veikimo metu kavos aparato dalys gali stipriai įkaisti! Ištekantys gėrimai ir išsiveržiantis garas yra labai karšti!

Laikykitės šių saugos priemonių, kad išvengtumėte savo ir (arba) kitų asmenų nudegimų/nuplikymo:

- Nelieskite jokių abiejų kavos piltuvų metalinių detalių.
- Venkite odos sąlyčio su išsiveržiančiu garu ar karštu skalavimo, plovimo ar nukalkinimo vandeniu.

1.3 Pagrindinės saugumo priemonės

Laikykitės šių saugos priemonių, norėdami užtikrinti saugų kavos aparato naudojimą:

- Niekada nežaiskite su pakavimo medžiagomis. Uždusimo pavojus.
- Prieš naudojimą patikrinkite kavos aparatą ar jame nėra matomų sugadinimų. Nenaudokite sugadinto kavos aparato.
- Jei yra pažeistas maitinimo laidas, siekiant išvengti galimo pavojaus jį pakeisti turėtų tik gamintojo rekomenduojamo serviso specialistas! Susisiekite su gamintoju ar jo klientų aptarnavimo tarnyba.

1 Svarbios saugos ir aplinkosaugos instrukcijos

- Kavos aparatą remontuoti gali tik įgaliotas specialistas arba klientų aptarnavimo tarnyba. Nekvalifikuotai atliktas remontas gali sukelti rimtą pavojų naudotojui. Tokiu atveju taip pat netenkama garantijos.
- Garantinio laikotarpio metu kavos aparatas gali būti taisomas tik gamintojo įgaliotuose serviso centruose, priešingu atveju, vėlesniems aparato gedimams netaikomas garantinis remontas.
- Sugedusios detalės gali būti keičiamos tik originaliomis atsarginėmis detalėmis. Tik naudojant originalias dalis yra užtikrinamas atitikimas saugumo reikalavimams.
- Šį įrenginį jaunesni nei 8 metų vaikai bei ribotų fizinių, jutiminių ar protinių galimybių asmenys bei asmenys, turintys nepakankamai patirties ir/arba žinių, gali naudoti tik jei yra prižiūrimi arba yra apmokyti saugiai naudotis įrenginiu ir supranta iš to kylančius pavojus. Vaikams draudžiama žaisti su įrenginiu. Valymo ir priežiūros darbai negali būti atliekami vaikų, nebent jie yra vyresni negu aštuonerių ir prižiūrimi suaugusiųjų.

1 Svarbios saugos ir aplinkosaugos instrukcijos

- Šis prietaisas skirtas naudoti namie ar panašioje aplinkoje, tokioje kaip:
 - darbuotojų virtuvėlės parduotuvėse, biuruose ir kitose darbo aplinkose,
 - sodybose,
 - viešbučių numeriuose, moteliuose ir kitose apgyvendinimo patalpose,
 - nakvynės ir pusryčių paslaugas teikiančiuose taškuose.
- Saugokite kavos aparatą nuo atmosferos reiškinių poveikio, tokio kaip lietus, šerkšnas ir tiesioginiai saulės spinduliai. Nenaudokite kavos aparato lauke.

1 Svarbios saugos ir aplinkosaugos instrukcijos

- Nepanardinkite kavos aparato ar jo maitinimo laido bei kištuko į vandenį ar kitus skysčius.
- Neplaukite kavos aparato ar jo priedų indaplovėje.
- Į vandens rezervuarą nepilkite jokių skysčių išskyrus vandenį bei nedėkite maisto produktų.
- Į vandens rezervuarą nepilkite vandens virš maksimalaus lygio žymos (apatinis pildymo angos kraštas) (1,4 litro).
- Kavos aparatą naudokite tik jei yra įdėta kavos tirščių talpa, nuvarvėjimo padėklas ir puodeliui pastatyti skirtos grotelės.
- Norėdami iš elektros lizdo ištraukti kištuką, netraukite už laido ir nelieskite kištuko šlapiomis rankomis.
- Nekerkite kavos aparato laikydami už maitinimo laido.
- Prietaisą ir jo laidą laikykite jaunesniems nei 8 metai vaikams nepasiekiamoje vietoje.
- Nenaudokite karšto vandens funkcijos ilgiau nei reikia vienam vandens rezervuarui išnaudoti.

1 Svarbios saugos ir aplinkosaugos instrukcijos

1.4 Naudojimo paskirtis

Visiškai automatinis Beko kavos aparatas skirtas naudoti namuose ar panašioje aplinkoje, pavyzdžiui, darbuotojų virtuvėse, parduotuvėse ir panašiose vietose arba klientams apnakvyninimo ir pusryčių paslaugas teikiančiuose taškuose, viešbučiuose, moteliuose ar kitose apgyvendinimo įstaigose. Šis kavos aparatas neskirtas komerciniam naudojimui. Aparatas skirtas tik kavos gaminimui ir pieno bei vandens kaitinimui. Bet koks kitas naudojimas, nei aukščiau aprašytas, yra laikomas netinkamu naudojimu.

Netinkamai naudojant kyla pavojus!

Naudojant ne pagal numatytąją paskirtį arba naudojant bet koku kitu būdu, kavos aparatas gali tapti pavojaus šaltiniu.



[SPĖJIMAS: Todėl kavos aparatas gali būti naudojamas tik numatytai paskirčiai.



[SPĖJIMAS: Laikykitės šioje instrukcijoje aprašomų procedūrų.

Nebus priimamos jokios pretenzijos dėl sugadinimų ar sužalojimų, atsiradusių dėl kavos aparato naudojimo kitai paskirčiai nei numatytoji.

Visą riziką prisiima tik įrenginio savininkas.

1 Svarbios saugos ir aplinkosaugos instrukcijos

1.5 Atsakomybės ribojimas

Visa techninė informacija, duomenys ir kavos aparato montavimo, naudojimo ir priežiūros instrukcijos, pateiktos šiose naudojimo instrukcijose, atspindi dabartinbę ūseną spausdinimo metu ir yra pagrįstos geriausiomis įmanomomis žiniomis, įgytomis iš patirties ir techninių žinių.

Jokios pretenzijos negali būti grindžiamos šioje instrukcijoje esančia informacija, iliustracijomis ir aprašymais.

Gamintojas nepriima atsakomybės už nuostolius ar sužalojimus, atsiradusius dėl naudojimo instrukcijos nesilaikymo, naudojimo ne pagal paskirtį, neprofesionalaus remonto, neleistino modifikavimo ar nepatvirtintų atsarginių dalių naudojimo.

1.6 Atitiktis WEEE atliekų direktyvai ir atliekų šalinimas:

Šis gaminytis atitinka ES WEEE Direktyvą (2012/19/ES). Šis gaminytis paženklintas elektros ir elektroninės įrangos klasifikavimo (EE[A]) ženklų.



Šis simbolis informuoja apie tai, kad naudojimui nebetinkamo gaminytio negalima išmesti kartu su kitomis buitinėmis atliekomis.

Nebenaudojamas aparatas turi būti pristatytas į oficialų atliekų surinkimo punktą elektros ir elektronikos įrenginių perdirbimui. Norėdami gauti informacijos apie tokius surinkimo punktus, teiraukitės vietos valdžios

institucijose arba mažmeninės prekybos vietoje, kurioje įsigijote gaminytį. Kiekvienas namų ūkis atlieka svarbų vaidmenį surenkant ir perdirbant nenaudojamą buitinę techniką. Tinkamas nebenaudojamo prietaiso šalinimas padeda išvengti galimų neigiamų pasekmių aplinkai ir žmonių sveikatai

1 Svarbios saugos ir aplinkosaugos instrukcijos

1.7 RoHS direktyvos atitiktis:

Jūsų įsigytas gaminys atitinka ES RoHS Direktyvą (2011/65/ES). Jame nėra šioje Direktyvoje nurodytų kenksmingų ir draudžiamų medžiagų.

1.8 Package information



Šio gaminio pakavimo medžiagos pagamintos iš pakartotinai panaudojamų medžiagų, atsižvelgiant į mūsų nacionalinius aplinkosaugos reglamentus. Neišmeskite pakavimo medžiagų kartu su kitomis buitinėmis atliekomis arba kitomis šiukšlėmis. Išmeskite pakavimo medžiagas į tam skirtą vietos atliekų surinkimo punktą.

2 Ekaranas

2.1 Valdymo skydelis

	Mirksi: Per mažai vandens/Neįstatytas vandens rezervuaras
	Nėra kavos pupelių
	Nuolat šviečia: pilna kavos tirščių talpa Mirksi: neįdėtas vidinis nuvarvėjimo padėklas/kavos tirščių talpa.
	Šviečia nuolat: neįdėtas/neteisingai įdėtas kavos ruošimo įrenginys Mirksi: Atidarytos/neteisingai įstatytos aptarnavimo durelės
	Šviečia nuolat: reikia atlikti nukalkinimą Mirksi: Vyksta nukalkinimas
	Vykdoma sistemos ištuštinimo funkcija
	ĮJUNGIMO/IŠJUNGIMO mygtukas

2 Ekranas

	Karšto vandens mygtukas
	Espresso mygtukas
	Cappuccino
	Latte Macchiato
	Vienas kartas: Greitas valymas Du kartai: Pieno putų plaktuvo funkcija

[dėžutę yra įdėti trys pakeliai valymo priemonės savaiminio išsivalymo procesui.

3 Paruošimas

3.1 Montavimas



Nuo įrenginio nuimkite visas apsaugines plėveles, lipdukus ir kitas pakavimo medžiagas.

3.2 Vandens rezervuaro pripildymas



ĮSPĖJIMAS: Kai  mirksi, vandens rezervuare yra per mažai vandens ir būtina papildyti rezervuarą.



Siekdami užkirsti kelią vandens ištekėjimui iš rezervuaro, nepilkite vandens tiesiai į įrenginį, naudodami kitą talpą.



ĮSPĖJIMAS: Niekada į vandens rezervuarą nepilkite šilto, karšto, gazuoto vandens ar kito skysčio, galinčio sugadinti vandens rezervuarą ir kavos aparatą.



ĮSPĖJIMAS: Niekada nereguliuokite malimo smulkumo neveikiant malūnėliui. Taip galite sugadinti malūnėlį.



Ant reguliavimo rankenėlės esantys taškai rodo malimo smulkumą.

4 Paruošimas



Kai mirksi , aparatą būtina papildyti kavos pupelėmis.



[SPĖJIMAS: Į kavos pupelių talpą pilkite tik kavos pupeles. Malta kava, tirpi kava, karamelizuota kava ir bet kokie kiti objektai gali sugadinti kavos aparatą.



Prieš pirmą naudojimą paspauskite karšto vandens mygtuką, kad išvalytumėte kavos aparato vidų.



Kavos aparatas turi automatinio išsijungimo funkciją. Priklausomai nuo pasirinkto režimo, prietaiso automatinio išsijungimo laikas bus kitoks.

4.1 Kavos/karšto vandens kiekio reguliavimas

Tiek espresui, tiek karštam vandeniui į atmintį galite įvesti pageidaujimą vandens kiekį nuo 25 ml iki 250 ml.



Ant pieno vamzdelio įėjimo jungties yra apsauginis gaubtelis, norėdami įstatyti pieno vamzdelio jungtį, nuimkite jį.



Automatinio pieno putų plaktuvo sistemos valymas prieš pirmą naudojimą.

Norėdami pasiekti geriausius plakimo rezultatus naudokite šaltą (apytiksliai 5°C temperatūros) pieną, turintį ne mažiau kaip 3 % baltymų.

4 Paruošimas



Po naudojimo paspauskite mygtuką vieną kartą, kad būtų atliktas greitas sistemos valymas. Žr. skyrių „Kasdienis prietaiso valymas“ (skyrius Automatinės pieno putos sistemos valymas).

4.2 Karštas vanduo

Įrenginys gali dozuoti karštą vandenį tiesiog paspaudžiant karšto vandens mygtuką. Šviečiantis karšto vandens mygtukas ir apšvietimas informuoja apie tai, kad aparatas kaitina vandenį. Užgesus karšto vandens mygtukui ir apšvietimui, karštas vanduo yra paruoštas patiekimui.

4.3 Režimo pasirinkimas

Įrenginys turi du skirtingus nustatymus: numatytasis nustatymas, EKO režimas ir greitasis režimas. Veikdamas EKO režimu aparatas padeda taupyti energiją. Aparatui veikiant greituoju režimu, naudotojas gali kavą paruošti greičiau nei esant numatytajam nustatymui.

	EKO režimas	Greitasis režimas	Numatytasis nustatymas
Apšvietimas	Ne	Taip	Taip
Pirminis užplikymas*	Taip	Ne	Taip
Savaiminio išsijungimo laikas	10 min	30 min	20 min
Puodelio tūrio atmintis	Taip	Taip	Taip



Pirminio užplikymo funkcija prieš kavos ruošimą nedideliu kiekiu vandens sudrėkina maltą kavą kavos ruošimo įrenginyje. Tokiu būdu malta kava išbrinksta ir to pasėkoje kavos ruošimo įrenginyje pakyla didesnis slėgis, padedantis iš maltos kavos geriau išgauti visus aliejus ir aromatą.

4 Paruošimas

1. Aparatui esant budėjimo režime, paspauskite ir 5 sekundes palaikykite ☹.
2. ☹ ims mirksėti, o toliau nurodyti mygtukai informuos apie skirtingus nustatymus:

	Cappuccino mygtukas 	Latte mygtukas 	Espresso mygtukas 
EKO režime	Apšvietimas įjungtas	Mirksi	Mirksi
Greitajame režime	Mirksi	Apšvietimas įjungtas	Mirksi
Numatytaime nustatyme	Mirksi	Mirksi	Apšvietimas įjungtas

3. Paspauskite Cappuccino mygtuką norėdami pasirinkti EKO režimą, Latte mygtuką norėdami pasirinkti greitąjį režimą ir Espresso mygtuką norėdami pasirinkti numatytąjį nustatymą. Du garsiniai signalai informuoja apie tai, kad režimas yra pasirinktas. (Pastaba: Jei kiekvienam režimui paspausite mygtuką atitinkančią švieselę, aparatas nereaguos).
4. Jei norite, kad nustatymai išliktų nepakitę, dar kartą paspauskite ☹ arba palaukite 5 sekundes kol aparatas persijungs į budėjimo režimą.

5 Valymas

5.1 Prietaiso valymas





[SPĖJIMAS: Aparato valymui niekada nenaudokite jokių abrazyvinių medžiagų, acto ar nukalkinimo medžiagų, kitokių nei yra įdėtos į dėžę.



Kai užsidega , reikia ištuštinti kavos tirščių talpą.



Nuolat šviečiantis indikatorius  informuoja apie tai, kad neįdėtas/netinkamai įdėtas kavos ruošimo įrenginys. Mirksintis indikatorius  informuoja apie tai, kad neįstatytos/netinkamai įstatytos aptarnavimo durelės.




Svarbu atlikti šį veiksmą kasdien, kad užtikrintumėte gerą automatinio pieno putų plakimo veikimą.

5.2 Savaiminis išsivalymas



[SPĖJIMAS: Palaukite kol baigsis savaiminio išsivalymo procesas, po to išjunkite aparatą.







Mirksintis  indikatorius informuoja apie tai, kad aparatui turi būti atliktas savaiminis išsivalymas. Prietaisas išliks geriausios būklės, jei ši funkcija bus atliekama bent kartą per mėnesį arba dažniau, priklausomai nuo naudojamo vandens kietumo. Papildomai rekomenduojama:

1. Pilnai pripildykite vandens rezervuarą.
2. Į vandens rezervuarą supilkite vieną paketį dėžėje esančios valymo priemonės.

5 Valymas






ISPĖJIMAS: Prietaiso savaiminio išsivalymo procesui nenaudokite acto ar kitos valymo priemonės. Valymo priemonė gali sugadinti prietaisą.

3. Įjunkite prietaisą.
4. Po kavos piltuvu padėkite pakankamo dydžio talpą.
5. Aparatui esant budėjimo režime paspauskite  ir Latte mygtuką  bei palaikykite 5 sekundes. Pasigirs garsinis signalas, kartu  ir Latte mygtukas  ims mirksėti.
6. Paspauskite Latte mygtuką  norėdami patvirtinti savaiminio išsivalymo atlikimą. Norėdami grįžti į budėjimo režimą paspauskite .
7. Mirksintis indikatorius informuoja apie tai, kad yra vykdomas savaiminio išsivalymo procesas.








ISPĖJIMAS: Venkite odos/kūno kontakto su karštu vandeniu.

8. Kai visas vandens rezervuare esantis vanduo bus išpiltas,  ir Latte mygtukas  ims mirksėti. Išpilkite vandens rezervuare likusį tirpalą ir rezervuarą iki „max“ žymos pripilkite paprasto geriamojo vandens. Kai į vandens rezervuarą pripilsite vandens,  indikatorius užges. Po to aparatas tęs savaiminio išsivalymo procesą.
9. Kai savaiminio išsivalymo procesas bus baigtas, kavos aparatas automatiškai išsijungs.

5 Valymas

5.3 Sistemos ištuštinimo funkcija

Sistemos ištuštinimo funkciją rekomenduojama atlikti prieš numatomą ilgą aparato nenaudojimo laiką, apsaugai nuo užšalimo bei prieš susisiekiant su remonto agentu.




1. Aparatui esant budėjimo režime kartu paspauskite  ir Espresso mygtuką  bei palaikykite 5 sekundes.
2. Ims mirksėti .
3. Iš aparato išimkite vandens rezervuarą. Ims šviesti  indikatorius, informuodamas apie tai, kad yra atliekamas sistemos ištuštinimo procesas. Norėdami grįžti į budėjimo režimą, prieš išimdami vandens rezervuarą galite paspausti .
4. Kai sistemos ištuštinimo procesas bus baigtas, kavos aparatas automatiškai išsijungs.



[SPĖJIMAS: Kai yra atliktas SISTEMOS IŠTUŠTINIMO procesas; prieš naudodami kavos aparatą paspauskite karšto vandens mygtuką ir palaikykite kol iš kavos piltuvo ims tekėti vanduo.

5.4 Rankinis skalavimas

Norėdami po naudojimo išvalyti kavos antgalį, galite atlikti rankinio skalavimo ciklą. Taip pat rankinio skalavimo ciklą rekomenduojama atlikti jei kavos aparatas ilgą laiką buvo nenaudojamas.

1. Budėjimo režime paspauskite ir palaikykite  ir karšto vandens  mygtukus.
2.  ims mirksėti. Per kavos antgalį ištekęs nedidelis skalavimui panaudoto vandens kiekis.

5 Valymas



[SPĖJIMAS]: Iš kavos antgalio ištekantis vanduo yra karštas ir yra surenkamas į apačioje esantį nuvarvėjimo padėklą. Venkite sąlyčio su vandens purlais.

3. Baigus skalavimą aparatas persijungs į budėjimo režimą.

5.5 Tolimesni nustatymai

5.5.1 Kavos/karšto vandens kiekio reguliavimas

Kavos aparatas gali įrašyti į atmintį jūsų pageidaujama kavos ir karšto vandens kiekį. Ruošiamas Latte Macchiato /Cappuccino/Kavos kiekis.

1. Po piltuvu padėkite puodelį.
2. Įjunkite aparatą. Ims šviesti visi mygtukai.
3. Paspauskite Latte/Cappuccino / Kavos mygtuką, liks šviesti tik jūsų pasirinkto gėrimo mygtukas.
4. Jei aparatas pila pieną, paspauskite ir laikykite mygtuką norėdami tęsti ir atleiskite mygtuką kai pieno putų kiekis pasieks jūsų pageidaujama. Pieno putų plaktuvus sustos ir pasigirs du garsiniai signalai, pageidaujamas kiekis yra įrašytas į atmintį.
5. Jei aparatas pila kavą, paspauskite ir laikykite mygtuką norėdami tęsti ir atleiskite mygtuką kai kavos kiekis pasieks jūsų pageidaujama. Kavos pylimas sustos ir pasigirs du garsiniai signalai, pageidaujamas kiekis yra įrašytas į atmintį.

Ruošiamo karšto vandens kiekis

1. Po piltuvu padėkite puodelį.
2. Įjunkite aparatą. Ims šviesti visi mygtukai.
3. Paspauskite karšto vandens mygtuką, mygtukas liks šviesti.

5 Valymas

4. Aparatas ims pilti vandenį. Palieskite ir laikykite mygtuką, atleiskite mygtuką, kai vanduo pasieks pageidaujamą kiekį. Vandens pylimas sustos, o į atmintį bus įrašytas pageidaujamas kiekis.

Latte/Cappuccino/Kavos/Karšto vandens mygtukas yra užprogramuotas: kiekvieną kartą paspaudus šį mygtuką, bus paruoštas toks pats kiekis gėrimo.

6 Trikčių šalinimas

Problema	Priežastis	Sprendimas
Aparatas neveikia.	Aparatas neprijungtas prie elektros tinklo.	- Prijunkite prie elektros tinklo ir paspauskite jungiklį. - Patikrinkite laidą ir kištuką.
Aparatas nereaguoja arba reaguoja pavėluotai, kelis kartus spaudžiant mygtukus valdymo skydelyje.	- Prietaisui trukdo elektromagnetiniai trukdžiai. - Nešvarumai ant valdymo skydelio. -	Atjunkite aparatą nuo elektros tinklo. Po keleto minučių įjunkite. Naudodami pridėdamą šluostę nuvalykite valdymo skydelį.
Kava nepakankamai karšta	- Puodeliai nebuvo pašildyti. - Kavos ruošimo įrenginys per šaltas.	Prieš ruošdami kavą, išskalaukite aparatą ne mažiau kaip 3 kartus.
Kava neteka iš kavos piltuvo.	Gali būti, kad prieš tai buvo naudojama sistemos ištušinimo funkcija.	Paspauskite ir palaiykite karšto vandens mygtuką kol iš piltuvo ims tekėti vanduo.
Pirmas kavos puodelis yra prastos kokybės.	Pirmą kartą veikdamas kavos malūnėlis neįpila pakankamo maltos kavos kiekio į kavos ruošimo įrenginį.	Išpilkite kavą. Kiti kavos puodeliai visada bus geros kokybės.
Kava neturi putos.	- Nešviežios kavos pupelės.	Pakeiskite arba naudokite atitinkamos rūšies kavos pupeles.
Liečiamieji mygtukai yra neįjautūs.	Spaudžiate ne liečiamąjį mygtuką iš priekinės prietaiso pusės.	Spauskite apatinę liečiamojo mygtuko piktogramos dalį iš priekinės prietaiso pusės.
Aparatas per ilgai kaista.	Susikaupusios kalkių nuosėdos.	Nukalkinkite aparatą.
Esant išimtam vandens rezervuarui per mažam vandens kiekiui rezervuare indikatorius neinformuoja apie tai.	Zona aplink vandens rezervuarą jungtį yra šlapia.	Nušluostykite ir nusauskinkite zoną aplink jungtį.
Didelis kiekis vandens vidiniame nuvarvėjimo padėkle.	Malta kava yra per smulki ir dėl to yra blokuojamas vandens ištekėjimas.	Veikiant kavos malūnėliui nustatykite šiek tiek rupesnę kavos malimą.

6 Trikčių šalinimas

Problema	Priežastis	Sprendimas
Kava teka per lėtai arba tik laša.	Malta kava yra per smulki ir dėl to yra blokuojamas vandens ištekėjimas.	Veikiant kavos malūnėliui nustatykite šiek tiek rupesnę kavos malimą.
Mirksi kavos pupelių trūkumo indikatorius, bet talpoje yra pakankamai kavos pupelių.	Užsikimšęs vidinis maltos kavos išėjimas.	Atlikite vidinio maltos kavos išėjimo valymo skyriuje aprašytus veiksmus.
Iš aparato nebėga pieno puta.	Automatinis pieno plaktuvus yra užsiteršęs arba nesurinktas ar neteisingai sumontuotas.	Išvalykite automatinį pieno plaktuvą ir įsitikinkite, kad jis teisingai surinktas ir sumontuotas.
Iš aparato nebėga pieno puta.	Pieno vamzdelio jungtis yra užsiteršusi pieno likučiais	Žr. skyrių „Kasdienis prietaiso valymas“, atlikite „pieno talpos ir pieno vamzdelio jungties valymas“ skyrelio veiksmus, išvalykite jungtį ir įsitikinkite, kad visos jungtyje esančios angos yra švarios, angos valymui naudokite adatą arba šepetėlio šerį.
Pieno vamzdelio jungtie anga užsikimšusi sunkiai pašalinamais pieno likučiais.	Pieno vamzdelio jungtis buvo ilgą laiką nevalyta.	Pieno vamzdelio jungtį valandai pamerkite į šiltą vandenį, atlikite skyriaus „Kasdienis prietaiso valymas“ skyrelio „Pieno talpos ir pieno vamzdelio jungties valymas“, naudokite pieno plakimo funkciją valymui tol kol iš dozatoriaus tolygiai ims tekėti vanduo. Angos valymui naudokite adatą ar šepetėlio šerį.
Pieno puta yra prastos kokybės.	Naudojama pieno rūšis yra netinkama putų plakimui	Iš skirtingų pieno rūšių gaunamas skirtingas putų kiekis ir skirtinga putų kokybė. Naudojant pusiau nugriebtą arba nenugriętą pieną, gaunami geresni rezultatai.
	Pieno temperatūra per aukšta.	Iš aparato nebėga pieno puta.

6 Trikčių šalinimas

Problema	Priežastis	Sprendimas
Pienas išpurškiamas ant stalo	Pieno dozatoriaus vamzdelis neįstatytas į vietą	Pieno putos išpurškimas iš dozatoriaus
Nukalkinimo indikatorius mirksi ir po nukalkinimo proceso	Nukalkinimo procesas nebaigtas	Turėkite kantrybės ir palaukite kol procesas bus baigtas. Aparatas išsijungs automatiškai, neišjunkite jo rankiniu būdu
Išjungus arba įjungus aparatą, jis nebeatlieka skalavimo ciklo	Priežastis gali būti neteisingi veiksmai aparato aptarnavimo metu.	<ol style="list-style-type: none">1. Esant įjungtam aparatui išimkite kavos ruošimo įrenginio dureles.2. Paspauskite įjungimo/išjungimo mygtuką ir palaikykite kol išgirsite 2 garsinius signalus.3. Įstatykite kavos ruošimo įrenginio dureles.